

La creatividad publicitaria relaciona conceptos de varias fuentes aparentemente distintas para ofrecer una percepción del valor del producto. Tras esta definición ofrecida en clase, se propuso realizar un trabajo cuya finalidad era buscar un anuncio publicitario que tuviera como mínimo dos ideas relacionadas anteriores a éste. Así pues, se debe responder a la pregunta ¿Por qué este anuncio tiene un mensaje que todos interpretamos de la misma manera?

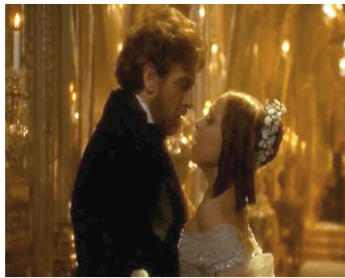
En nuestro caso, hemos encontrado un anuncio del perfume *Chanel N°5* que tiene una idea asociada: la historia de amor imposible entre una mujer bella y famosa que decide, en un primer momento, dejar atrás su lujosa vida para iniciar un romance con un humilde artista, pero que termina quedándose con su antigua vida y, en el caso del anuncio, con el producto. El *spot* evoca a la película *Moulin Rouge!* (Baz Luhrmann, 2001), que a su vez recuerda a la famosa ópera de Giuseppe Verdi *La Traviata* (1853).

Antes de analizar el anuncio, vamos hacer un breve resumen tanto del argumento de *La Traviata* de Verdi como del largometraje *Moulin Rouge!*, dirigido por Baz Luhrmann.

*La Traviata* narra la historia de Violeta Valéry, una afamada cortesana que padece de tuberculosis, y de Alfredo Germon que conoce a la cortesana en una fiesta en la mansión de ésta en París. Alfredo acude al evento acompañado por su viejo amigo Gastón. Una vez allí, Alfredo se enamora de Violeta y le declara su amor. Aunque inicialmente este amor no es correspondido por la cortesana, posteriormente ella aceptará dejar atrás su antigua vida para retirarse al campo con Alfredo. La historia da un giro cuando Alfredo descubre que Violeta ha tenido que vender todas sus pertenencias para poder costearse esa vida junto a él, por lo que decide volver a París para solucionar esta situación. Paralelamente, el padre de Alfredo le reprocha a Violeta que su relación con su hijo está ensuciando la reputación familiar, dado a su antigua profesión. Ante esta situación, Violeta decide dejar a Alfredo y volver a su vida de libertinaje. Tras un tiempo de separación, los protagonistas se reencuentran en una fiesta y Alfredo deshonra a Violeta tirándole el dinero que él asegura le debe por los servicios prestados. Este acto de venganza por parte de Alfredo hace que la

cortesana se desmaye abrumada por la pena. Mientras la enfermedad avanza, Violeta envía una carta a Alfredo en la que le cuenta por qué lo abandonó. Éste, al leerla, decide ir a recuperar su amor, pero llega demasiado tarde y Violeta muere en sus brazos.

El musical *Moulin Rouge!* tiene un argumento muy similar al de la ópera de Verdi salvo algunas diferencias como la inspiración *bollywoodiense* o la ambientación. En este caso, el personaje principal femenino es Satine (Nicole Kidman), la cortesana más famosa del burdel parisino, y el masculino es Christian (Ewan McGregor), un desafortunado escritor que decide buscar suerte en la capital francesa.



Película *La Traviata* (1982)



Ópera *La Traviata* (1994)



*Moulin Rouge!* (2001)

En el inicio del *film* Christian se aloja en un ático justo delante del club y por casualidad conoce a sus vecinos, un grupo de artistas bohemios liderados por Toulouse-Lautrec (personaje que equivaldría a Gastón de *La Traviata*), quienes le convencen para pasar una noche en el Moulin Rouge. Gracias a la astucia de Toulouse, Satine confunde al joven escritor con un adinerado duque que está dispuesto a financiar una gran producción teatral para Satine si esta accede a complacer sus deseos. Tras conocer al escritor, la cortesana decide iniciar un apasionado romance con él a espaldas del duque y de Harry Zidler, el dueño del burdel, arriesgándose así a ser descubierta y a perder su sueño de convertirse en una verdadera estrella. Durante el proceso de creación de la obra, Harry Zidler descubre la historia de amor y pide a Satine que termine con el romance, ya que si el duque lo descubre matará a Christian. La cortesana consigue separarse del escritor diciéndole que ya no siente nada por él el mismo día del estreno. Durante el transcurso del espectáculo Christian aparece en escena para humillar a Satine lanzándole el dinero que, al igual que Alfredo

en *La Traviata*, dice que le debe por los servicios prestados y seguidamente sale del escenario. El *film* termina cuando, tras una reconciliación en escena, Satine pierde el conocimiento y fallece en brazos de Christian tras el telón.

Una vez establecida la idea que asocia a las dos obras, pasemos a analizar el anuncio publicitario.

El *spot* del perfume en cuestión, llamado *Chanel N°5: The Film*, está dirigido por Baz Luhrmann (*Moulin Rouge!*, 2001) y protagonizado por la misma actriz que interpretó a Satine, la australiana Nicole Kidman. En este caso, Kidman interpreta a “la mujer más famosa del mundo” (citando el anuncio). Su personaje aparece por primera vez en escena con un vestido exageradamente parecido al que luce Satine cuando conoce a Christian. Dicho vestido, diseñado por Karl Lagerfeld, es utilizado para que, des del primer momento, el espectador asocie el anuncio con la película.



*Chanel N°5: The film (2004)*



*Moulin Rouge! (2001)*

La primera aparición del personaje masculino también evoca al protagonista de *Moulin Rouge!*, pues el actor aparece en un ático, con un libro y unas gafas de lectura.



*Chanel N°5: The film (2004)*



*Moulin Rouge! (2001)*

La historia empieza cuando la joven intenta escapar de los flashes de los paparazzi por las calles de Nueva York. En su huída entra en un taxi donde se encuentra a un humilde artista que no es consciente de la popularidad de la joven actriz. Dentro del vehículo surge la pasión y la protagonista ve en él la manera perfecta de huir de su glamorosa vida. Esta trama recuerda a *Satine* cuando decide arriesgar su futuro profesional por el amor que siente hacia el escritor. En la siguiente escena, los enamorados se encuentran en el terrado el que “pasan unos días apasionados” (según el director).



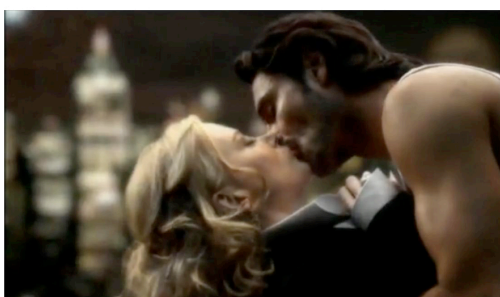
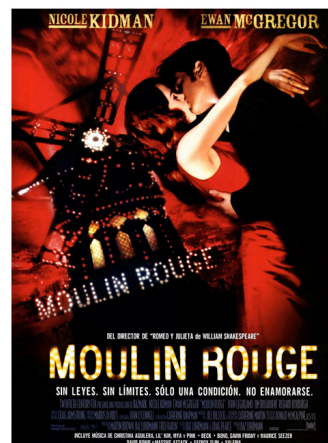
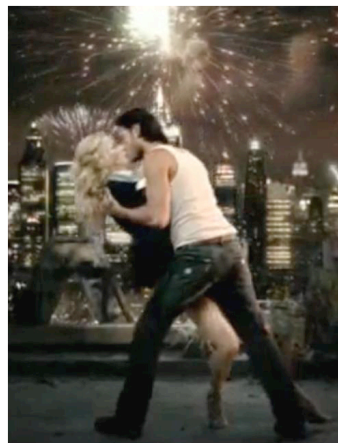
*Channel N°5: The film* (2004)



*Moulin Rouge!* (2001)

Esto se refleja en el anuncio cuando Kidman sale al terrado vestida con la ropa de él, aparta su antiguo vestido rosado y, tras decirle al chico que es una bailarina, se lanza a sus brazos, se miran y a

luego seguido se besan bajo fuegos artificiales, del mismo modo que lo hacen los protagonistas de *Moulin Rouge!*. Hay que recordar que el fotograma del beso del film sirvió como póster promocional del mismo.



*Channel N°5: The film* (2004)



*Moulin Rouge!* (2001)



A continuación, aparece en escena un hombre que emula al personaje de Harry Zidler y que le ordena a la joven que “debe terminar mañana”, a lo que ella responde “no me importa el mañana”. En esta declaración de intenciones se deja entrever la semejanza con los conflictos que se plantean las protagonistas de la película y la ópera: elegir entre seguir con su vida o renunciar a ésta para quedarse con el chico. En la escena final, la artista decide enfrentarse de nuevo a los paparazzi y renunciar al amor del escritor. Mientras Kidman está subiendo las escaleras rodeada de fotógrafos, la voz en off del chico dice “No sé si ella me recordará, pero yo siempre recordaré sus besos, su sonrisa, su perfume”. En ese momento, la cámara se acerca a la espalda de la joven para hacer un plano detalle de la joya con forma de “Nº5” que ésta luce, representando el perfume.

Después de haber analizado todo el material, podemos concluir que, en primer lugar, Chanel intenta transmitir a su público objetivo, es decir, mujeres de mediana edad, el uso de su perfume con el fin de convertirse en mujeres de éxito, glamorosas, seguras de si mismas, bellas y que aún viviendo de alguna manera “enjauladas” por la sociedad, pueden evadirse en ocasiones.